

Strasbourg, le 16 janvier 2025

## Vœux à la presse 2025



## **Introduction**

L'Eurométropole de Strasbourg : un territoire d'ambitions et de réalisations

L'année 2024 a été marquée par des progrès significatifs pour notre territoire. De l'inauguration de la nouvelle médiathèque à Schiltigheim à l'ouverture du TSPO, en passant par le lancement des travaux du tram ouest, nous avons concrétisé notre vision d'une métropole accessible, durable et culturellement dynamique.

2025 s'annonce comme une année charnière pour l'Eurométropole de Strasbourg. Nous aurons l'honneur d'accueillir les Assises européennes de la Transition Énergétique au printemps, confirmant notre leadership en matière de transition écologique, récemment reconnu par l'obtention de la plus haute distinction du label Territoire Engagé Transition Écologique (TETE) et l'European Energy Award Gold.

Cette année verra l'aboutissement de plusieurs projets majeurs. L'inauguration de la tribune sud du Stade de la Meinau cet été renforcera notre engagement envers le sport comme vecteur de lien social. L'ouverture de la Maison de la Santé Mentale, en phase avec la grande cause nationale, témoignera de notre attention aux enjeux de santé publique. Nous poursuivrons également l'extension des réseaux de chaleur urbains, illustrant notre détermination à développer les énergies renouvelables pour nos logements.

Malgré un contexte budgétaire contraint, nous maintenons notre engagement pour une gestion rigoureuse et responsable. Notre objectif reste inchangé : faire de notre territoire un modèle d'innovation, de solidarité et de durabilité.

L'Eurométropole de Strasbourg continuera d'agir comme un moteur de la transition écologique et du dynamisme économique. Nous porterons des actions concrètes et des investissements durables pour le bien-être de tous nos habitants, convaincus que les collectivités locales sont les véritables chevilles ouvrières du progrès local et national.

## Sommaire

<b>I. L’Eurométropole de Strasbourg au plus proche de ses habitants .....</b>	<b>5</b>
<i>Inauguration de la Maison de Santé Mentale.....</i>	<i>5</i>
<i>Stade de la Meinau.....</i>	<i>5</i>
<i>Visite de communes.....</i>	<i>6</i>
<b>II. La Révolution des mobilités .....</b>	<b>7</b>
<i>Livraison du tram vers les communes de l’ouest métropolitain.....</i>	<i>7</i>
<i>Aménagement de pôles d’échanges multimodaux (PEM) .....</i>	<i>8</i>
<i>Réaménagement du quartier des Halles à Strasbourg.....</i>	<i>8</i>
<i>Inaugurations de plusieurs projets cyclables dans les communes de l’Eurométropole .....</i>	<i>9</i>
<i>Prolongement de la portion vers Strasbourg pour le Transport en site Propre de l’Ouest Strasbourgeois .....</i>	<i>9</i>
<i>Aménagement d’un nouveau Parking-Relais (P+R) dans le quartier de la Kibitzenau à Strasbourg .....</i>	<i>10</i>
<i>Les enseignements de l’évaluation intermédiaire du dispositif ZFE-m.....</i>	<i>10</i>
<b>III. Un territoire résilient.....</b>	<b>11</b>
<i>Accueil des 26<sup>èmes</sup> Assises Européennes de la Transition Énergétique .....</i>	<i>12</i>
<i>Renforcement de la stratégie d’adaptation du territoire aux dérèglements climatiques.....</i>	<i>12</i>
<i>1 an du dispositif ALABRI.....</i>	<i>12</i>
<i>L’Agence du climat – le guichet des solutions élargit ses accompagnements .....</i>	<i>13</i>
<i>Lancement de la Zone d’activités agricoles Mélanie à Strasbourg.....</i>	<i>13</i>
<i>Lancement d’un nouveau site de maraichage à la Cité de l’Ill et d’un verger à l’Elsau.....</i>	<i>13</i>
<i>Lancement de la dernière phase de déploiement des bornes déchets alimentaires.....</i>	<i>14</i>
<i>Poursuite de l’installation de conteneurs à ordures enterrés dans les quartiers denses ....</i>	<i>14</i>
<i>Renforcement du tri sélectif et mise en place de « collectes incitatives ».....</i>	<i>14</i>
<i>Prospective autour de l’avenir de l’Unité de Valorisation Énergétique du Rohrschollen.....</i>	<i>15</i>
<i>Création d’un nouveau système d’assainissement Sud.....</i>	<i>15</i>
<i>Démarrage de la construction de la chaufferie biomasse de HautePierre.....</i>	<i>15</i>
<i>Raccordement Place des Halles .....</i>	<i>15</i>
<b>IV. Un territoire qui agit en faveur d’une économie durable et solidaire .....</b>	<b>16</b>
<i>La commande publique comme levier d’innovation et de développement économique .....</i>	<i>16</i>
<i>NEXTMED : une étape supplémentaire en 2025 .....</i>	<i>17</i>

<i>Signature d'une nouvelle convention de partenariat avec l'Union régionale des entreprises coopératives (URSCOP)</i> .....	17
<b>V. Urbanisme et habitat, continuer de répondre aux besoins autrement</b> .....	<b>17</b>
Politique de l'habitat .....	18
Projets de renouvellement urbain .....	18
Projets de réaménagement des ESPaces EXtérieurs (ESPEX) .....	19
Temps forts des projets d'aménagement.....	20
Délibérations de déclaration de projets .....	22
<b>VI. Une métropole à l'heure européenne</b> .....	<b>23</b>
<i>La Fête de l'Europe toujours plus ancrée dans les 33 communes de l'EMS</i> .....	23
<i>EYE en juin : activités pour les habitants de l'EMS</i> .....	24
<b>VII. Agenda des évènements à venir</b> .....	<b>25</b>

## **I. L'Eurométropole de Strasbourg au plus proche de ses habitants**

*Afin de répondre aux besoins du territoire et de ses habitants, l'Eurométropole de Strasbourg se mobilise chaque jour, grâce à ses agents, pour soutenir et développer ce bassin de vie. La collectivité investit ainsi dans des structures et équipements qui correspondent à chacune et à chacun sur l'ensemble du territoire. Ce travail quotidien est réalisé avec l'ensemble des 33 communes du territoire, et fait de l'Eurométropole de Strasbourg un exemple en matière d'intercommunalité et de la formalisation des relations avec les communes.*

*En cette année 2025, l'Eurométropole de Strasbourg fête ses 10 ans. Au plus près des habitants, avec la réalisation de nombreux équipements comme la médiathèque Frida Kahlo, le Stade de la Meinau, la zone de crue du Muhlbaechel ou encore le Parc des Expositions par exemple, la collectivité s'engage chaque jour pour le territoire. En cette année anniversaire, l'Eurométropole de Strasbourg inaugurera une exposition sur ce sujet en mars prochain et célébrera ces 10 ans lors du Conseil de l'Eurométropole le 28 mars prochain.*

Plus d'informations à venir sur <https://www.strasbourg.eu/10-ans-eurometropole>

### ***Inauguration de la Maison de Santé Mentale***

Alors que la santé mentale a été désignée Grande cause nationale 2025, l'Eurométropole de Strasbourg et ses partenaires inaugureront la Maison de la santé mentale à Strasbourg.

Ce projet, inscrit dans le Contrat local de santé 2023-2027 de l'Eurométropole, ne sera pas simplement un lieu de soin mais un lieu de soutien, de sensibilisation et de débats pour changer les regards.

Il permettra de soutenir la coordination des acteurs de la santé mentale et de développer la prévention et l'information sur diverses maladies (dépression, burn-out, anxiété...).

Le lieu, élaboré avec une vingtaine de partenaires, sera ouvert à tous et toutes et disposera d'une permanence pour les familles et les professionnels de santé.

### ***Stade de la Meinau***

Démarrés à l'été 2023, les travaux de rénovation-extension du Stade de la Meinau se poursuivent. Pilotées par l'Eurométropole de Strasbourg – maître d'ouvrage et propriétaire de l'équipement - et ses partenaires (la Région Grand Est, la Collectivité européenne d'Alsace, la Ville de Strasbourg, et le Racing Club de Strasbourg Alsace), ces transformations préfigurent le stade de demain pour tous les publics : plus accueillant, plus spectaculaire et plus vertueux.

Ce projet, qui incarne une vision profonde de l'écologie urbaine, mobilisant des filières de réemploi et des pratiques durables, participera également à la requalification du quartier, repensant son accessibilité pour laisser la place à un parc agrandi avec la plantation de 650 arbres, des itinéraires cyclables plus sûrs, 3 000 places vélos aménagées, une fan zone ouverte sur le quartier en dehors des temps de match.

### Les prochaines étapes du chantier en 2025 :

- Mars : pose de premiers éléments de la charpente métallique.
- Printemps/été : Installation des brise-soleil « fuselage d'avion » de la tribune sud.
- Avril - Mai : Présentation de l'aménagement des abords du Stade.
- Août : livraison de la tribune sud ainsi que de la fan zone.
- Automne : restructuration des tribunes nord et est.

Pour plus d'informations : <https://destination-meinau.eu/>



© Jérôme Dorkel pour Strasbourg Eurométropole

### Visite de communes

Depuis juin 2022, l'Eurométropole de Strasbourg propose à chaque commune qui le souhaite un conventionnement qui a pour objet de préciser les objectifs partagés par la collectivité et les communes sur leur territoire et de garantir la cohésion des actions métropolitaines et communales.

Élaborée conjointement par l'Eurométropole de Strasbourg et la commune, cette démarche expérimentale et originale permet de préciser ce qu'apporte l'Eurométropole à celle-ci et ce que la commune apporte à l'Eurométropole.

Ainsi, Pia Imbs, présidente de l'Eurométropole, accompagnée de Philippe Pfrimmer, vice-président en charge de l'équité territoriale et du dialogue intercommunal, ainsi que d'Alexandre Lorentz, conseiller délégué aux conventions, organisent des visites de communes du territoire métropolitain. Ces rendez-vous réguliers sont l'occasion d'échanger avec les maires des communes visitées sur les différents projets en cours et à venir et de signer ces conventions.

Depuis 2022, 17 conventions ont ainsi été élaborées et signées avec des communes volontaires. Il est prévu de poursuivre cette démarche en 2025 avec d'autres communes qui sont déjà engagées dans cette démarche.

## II. La Révolution des mobilités

*L'Eurométropole de Strasbourg a fait des mobilités une priorité pour permettre à chacune et chacun de se déplacer facilement et à moindre coût sur tout le territoire, tout en améliorant la qualité de l'air et en répondant à l'urgence climatique. La collectivité, avec les différentes parties prenantes du territoire, propose des solutions attractives, efficaces et sûres et encourage ainsi au report modal.*

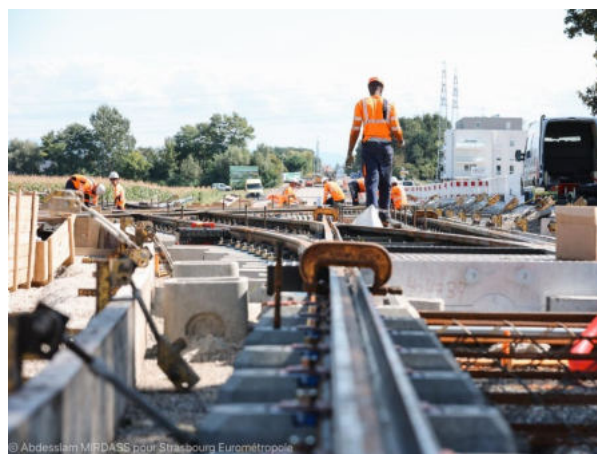
### *Livraison du tram vers les communes de l'ouest métropolitain*

Pour poursuivre la démarche d'équité territoriale sur le territoire eurométropolitain, le prolongement de la ligne F du tramway strasbourgeois sera inauguré fin 2025.

Avec un budget de 122 millions d'euros HT, ce projet qui compte parmi les plus importants de la Révolution des mobilités engagée depuis 2020, vient ajouter 4 km de lignes supplémentaires vers l'ouest de l'agglomération. Huit nouvelles stations de tramway seront implantées pour desservir les quartiers de Koenigshoffen et du Hohberg, ou encore assurer une connexion au HUB des Poteries et la ligne D, puis rejoindre les communes d'Eckbolsheim et de Wolfisheim au terminus.

Cette solution attractive de transports en commun pourra profiter à près de 20000 riverains et desservira 7 000 emplois, avec une augmentation de 35% de fréquentation en plus attendue sur la ligne F.

Ce chantier comptera de nouveaux aménagements urbains connexes : 6 kilomètres de piste cyclable bidirectionnelle pour circuler en toute sécurité à vélo, un nouveau parking-relai comptant 100 places au terminus de Wolfisheim, un apaisement de la route des Romains pour améliorer la qualité de l'air et favoriser les mobilités actives.



© Abdesslam Mirdass pour Strasbourg Eurométropole

## ***Aménagement de pôles d'échanges multimodaux (PEM)***

Dans le cadre du déploiement du Réseau Express Métropolitain Européen (REME), le Pôle d'Échange Multimodal (PEM) est un outil pour développer l'offre de mobilités et assurer de véritables lieux d'intermodalités entre différents modes de transports dans des zones stratégiques de l'Eurométropole de Strasbourg.

### PEM Mundolsheim/Lampertheim :

La gare de Mundolsheim, qui bénéficie du saut d'offre du REME avec +25% de trafic ferroviaire en semaine et +50% le week-end, a été ciblé comme prioritaire dans le cadre des aménagements de pôles d'échanges multimodaux afin de permettre le rabattement de différents modes autour d'un même épiceutre.

D'un montant global de plus de 3 millions d'euros, le projet co-financé (EMS, Région Grand Est, État et Agence de l'Eau) s'articule autour de plusieurs modes de déplacements : création d'un parking avec plus de 160 places de stationnement, aménagement d'une voie verte du Nord au Sud le long de la voie ferrée ainsi que des arceaux pour le stationnement des cycles, réaménagement du parvis pour un meilleur confort des usagers piétons. Les travaux ont débuté au printemps 2024. La mise en service est prévue au printemps 2025.

### PEM Illkirch-Graffenstaden

La création du Pôle d'Échange Multimodal (PEM) de la gare d'Illkirch-Graffenstaden propose la restructuration de l'accès à la gare, la création de dessertes bus pour aller au plus près des quais SNCF, l'aménagement d'un parking gratuit recouvert d'ombrières photovoltaïques ainsi que différents emplacements vélos (arceaux, local sécurisé, Vél'hop).

D'un montant total de 1 500 000€, le PEM Graffenstaden est co-financé par l'EMS, la Région Grand Est à hauteur de 40% et bénéficie d'une subvention de l'État de 217 000€ au titre du Fonds Vert. Les travaux seront réalisés en plusieurs phases, la première débutera à l'été 2025 pour une mise en service envisagée en septembre. Le parking sera d'abord aménagé de manière provisoire puis finalisé en 2027 lors de la pose d'ombrières photovoltaïques ayant pour objectif de développer la production d'énergie renouvelable sur le territoire.

## ***Réaménagement du quartier des Halles à Strasbourg***

Le projet de réaménagement du quartier des Halles, impulsé par l'Eurométropole de Strasbourg, a pour objectif d'améliorer les accès au cœur de l'agglomération par les transports en communs urbains et interurbains existants (bus CTS et cars CTBR) et permettre la mise en œuvre de l'offre du réseau de cars express métropolitains dans le cadre du volet routier du REME.

Avec un objectif à terme de 250 cars par jour, le gros du projet porte sur le réaménagement de la gare routière à l'arrière du centre commercial en un lieu de desserte de cars uniquement.

Le réaménagement va ainsi permettre d'étendre le square (x4 par rapport à sa taille actuelle) pour proposer un lieu apaisé et accessible aux familles du quartier. L'apaisement se fera aussi par la création d'espaces dédiés aux modes actifs avec la création d'une piste cyclable bi-directionnelle et d'un chemin piétonnier rue Sébastopol. Les travaux d'aménagement de surface s'achèveront fin 2025 avec la plantation de 75 arbres dans le secteur.



## ***Inaugurations de plusieurs projets cyclables dans les communes de l'Eurométropole***

La collectivité renforce, depuis près de cinq ans, son action pour accompagner et soutenir l'accroissement de la pratique du vélo par des services et des aménagements adaptés notamment dans le cadre de projets d'aménagements de voirie, en développant un écosystème favorable au vélo à travers un soutien aux acteurs et associations du territoire mais aussi par le développement du stationnement vélo dans des lieux stratégiques (projet de parking sécurisé à la gare de Strasbourg), enfin en permettant l'acquisition, la formation et l'apprentissage de la pratique à tous les âges.

Via le Plan Vélo, l'Eurométropole alloue un budget de près de 100 Millions d'euros pour des projets répondant aux objectifs suivants :

- Sécuriser les cyclistes et limiter les conflits avec les voitures et les piétons,
- Créer du lien en renforçant les liaisons vers la première et seconde couronne, les liaisons vers les autres intercommunalités et entre les communes de seconde couronne,
- Améliorer l'existant, et notamment le réseau Vélostras, pour améliorer la première rocade ainsi que les radiales,
- Renforcer l'accessibilité cyclable des zones d'emplois.

En 2025, d'importants projets cyclables seront engagés ou finalisés comme la route de Saverne à Oberhausbergen qui permettra de relier Strasbourg aux communes du Kochersberg, la traversée des communes du Nord avec la Velostras A le long du canal de la Marne au Rhin (Schiltigheim, Bischheim, Hoenheim pour la première phase), la liaison entre Reichstett et l'Ecoparc, la suite des aménagements de voiries dans la Zone commerciale Sud, le lancement des travaux de la piste cyclable au niveau du pont d'Anvers, ou encore la liaison pour rejoindre la gare d'Entzheim depuis Hangenbieten, la Vélostras Sud et le Ring à Strasbourg.

## ***Prolongement de la portion vers Strasbourg pour le Transport en site Propre de l'Ouest Strasbourgeois***

L'Ouest de Strasbourg n'étant pas desservi par un axe ferroviaire, le projet de Transport en Site Propre de l'Ouest strasbourgeois (TSPO) vise à proposer une alternative crédible à l'usage de la voiture individuelle et complète le volet routier du déploiement du Réseau Express Métropolitain Européen (REME), porté collectivement par l'Eurométropole de Strasbourg et la Région Grand Est. L'opération consiste en l'aménagement à 2x2 voies de l'axe entre Ittenheim et Strasbourg, avec une voie réservée aux transports en commun (VRTC) dans chaque sens de circulation, en lieu et place de la Bande d'Arrêt d'Urgence (BAU).

Depuis le 13 novembre 2024, la nouvelle section entre la sortie Wolfisheim et la centrale thermique de Hautepierre dispose de 5 kilomètres supplémentaires de voies réservées aux transports en commun, en complément des 2x2 voies de circulation dans les deux sens de circulation ainsi que d'un nouvel aménagement unique en France : une station urbaine d'arrêt, située sur la voie structurante M351, conçue pour accueillir des cars interurbains régionaux (cars express du Réseau Fluo Grand Est exploitées par la CTBR) en connexion directe avec la ligne D du tramway.

Le démarrage de la section suivante, entre la centrale de HautePierre et la sortie Place des Halles sur la M35, est planifié à l'été 2025 pour les travaux de la bretelle de sortie de la Place des Halles sur la M35.



© Jérôme Dorkel pour Strasbourg Eurométropole

### **Aménagement d'un nouveau Parking-Relais (P+R) dans le quartier de la Kibitzenau à Strasbourg**

L'Eurométropole et la Ville de Strasbourg vont engager dès le 20 janvier des travaux d'aménagement d'un parking relais tram et bus à proximité immédiate de l'arrêt de tram Kibitzenau, jouxtant le dépôt CTS. Ce nouvel aménagement vise à offrir une solution pratique pour favoriser le stationnement à l'entrée de la ville et encourager l'utilisation des transports en commun pour rejoindre le centre et les autres quartiers de Strasbourg.

Le stationnement sera interdit sur le parking pendant toute la durée des travaux. La mise en service est prévue fin mars 2025.

### **Les enseignements de l'évaluation intermédiaire du dispositif ZFE-m**

L'amélioration de la qualité de l'air est une priorité pour l'Eurométropole de Strasbourg. La Zone à Faibles Émissions-mobilité (ZFE-m) est l'un des leviers majeurs pour atteindre cet objectif, en contribuant à la réduction de la pollution atmosphérique à travers l'interdiction progressive des véhicules les plus polluants.

Depuis sa mise en place le 1<sup>er</sup> janvier 2022, la ZFE-m est une composante de la Révolution des mobilités, visant à transformer en profondeur les modes de déplacement pour répondre aux enjeux cruciaux de santé publique, lutter contre le dérèglement climatique mais aussi garantir l'accessibilité pour les habitantes et habitants des 33 communes du territoire.



© Jérôme Dorkel pour Strasbourg Eurométropole

Conformément aux engagements pris, l'Eurométropole a demandé à l'ADEUS, en partenariat avec ATMO Grand Est et l'Agence du climat de l'Eurométropole de Strasbourg, de réaliser une évaluation complète de son dispositif portant sur la qualité de l'air, l'évolution du trafic à l'échelle du territoire et sur les axes les plus pollués, la transformation du parc de véhicules, les aides ou encore l'accompagnement des ménages modestes et des entreprises à partir d'enquêtes et de données statistiques. Les résultats de l'évaluation intermédiaire et les réponses de l'Eurométropole ont été présentés à la presse en septembre 2024.

Parmi les grands enseignements de l'évaluation figurent le constat d'une nette amélioration en termes de qualité de l'air et une connaissance croissante du dispositif ZFE-m et des aides à disposition des particuliers et des professionnels. L'amélioration de la qualité de l'air obtenue grâce aux mesures déployées sur le territoire, corrélée à la situation économique et sociale du territoire ont permis à l'Eurométropole d'être placée dans la catégorie des « Territoires de vigilance ZFE-m », c'est-à-dire qu'elle reste dans l'obligation de mettre en place une ZFE-m sans avoir de stricte contrainte de calendrier d'application. Ainsi, la période d'interdiction pédagogique sur les véhicules Crit-Air 3 a été prolongée jusqu'au 31 décembre 2026.



Le dossier de presse complet est disponible dans l'espace presse sur notre site internet Strasbourg.eu ou via le QR Code.

### III. Un territoire résilient

*Afin de répondre à l'urgence climatique et aux objectifs du Plan climat, l'Eurométropole de Strasbourg a engagé la réalisation de plusieurs projets concrets pour accélérer la transition écologique du territoire. En matière d'énergies, de déchets, de réemploi, de gestion des ressources naturelles et de prévention, d'alimentation ou de qualité de l'air, la collectivité impulse de nombreuses actions pour rendre le territoire résilient aux risques et enjeux d'aujourd'hui et de demain.*

## **Accueil des 26<sup>èmes</sup> Assises Européennes de la Transition Énergétique**

La Ville et l'Eurométropole de Strasbourg accueilleront les Assises Européennes de la Transition Énergétique du 24 au 26 juin 2025. Cet événement, qui attire chaque année des milliers de participants et rassemblant l'écosystème de l'énergie, sera une occasion unique pour les collectivités de mettre en lumière les projets innovants déployés sur leurs territoires et de poursuivre leurs rôles de pionnier dans les politiques environnementales.

L'Eurométropole de Strasbourg est dorénavant membre organisateur avec la communauté urbaine de Dunkerque, la Métropole de Bordeaux, la Métropole de Dijon et l'ADEME et organisera à ce titre la manifestation tous les quatre ans. Cet événement sera précédé d'un festival « OFF » sur l'ensemble de la région du Rhin supérieur.

L'engagement de la Ville et de l'Eurométropole dans la transition écologique a été récompensé en novembre 2024 au niveau national par le label TETE (Territoire Engagé Transition Écologique) en atteignant le niveau maximal du volet Air-Climat-Energie (5 étoiles) et le niveau Gold au niveau européen (European Energy Award Gold).

## **Renforcement de la stratégie d'adaptation du territoire aux dérèglements climatiques**

L'Eurométropole de Strasbourg vient d'être colauréate d'un projet européen « SystR » aux côtés de l'Agence du climat – le guichet des solutions et d'autres partenaires nationaux ce qui lui permettra de déployer de nouveaux moyens afin d'adapter le territoire aux événements climatiques extrêmes dont la régularité et l'intensité augmentent. Ceci viendra en complément de l'étude en cours pilotée par le Cerema et la Fabrique des transitions qui aboutira au renforcement de la stratégie de l'Eurométropole et du plan d'actions associé.

### **1 an du dispositif ALABRI**

L'Eurométropole de Strasbourg est un Territoire à risque important d'inondation (TRI), présentant une vulnérabilité pour environ 14 000 habitations à au moins un des risques suivants : coulées d'eau boueuse, débordement de cours d'eau pour une crue centennale, remontée de nappe.

Depuis 2018, l'Eurométropole de Strasbourg autorité compétente en Gestion des Milieux Aquatiques et Prévention des Inondations (GEMAPI), a réalisé de nombreuses actions visant à limiter l'exposition du territoire face à ces risques : dispositifs pour retenir les coulées d'eaux boueuses, restauration des cours d'eau et zones humides, création de zones naturelles d'expansion des crues, ou encore amélioration de la culture du risque.

Afin de poursuivre ses efforts dans ce domaine, une Stratégie de réduction de la vulnérabilité de son territoire a été adoptée en 2023 et a conduit au lancement du dispositif ALABRI en 2024 : un Accompagnement pour L'Adaptation du Bâti au Risque Inondation. Ainsi, les

habitations exposées au risque de coulée d'eaux boueuses, d'inondation par débordement de cours d'eau ou bien de remontée de nappe pourront bénéficier gratuitement d'un diagnostic de réduction de la vulnérabilité de leur logement ainsi que d'un accompagnement à la réalisation de travaux. Ce dispositif est subventionné par l'État, l'Eurométropole de Strasbourg et la Région Grand Est.

### ***L'Agence du climat – le guichet des solutions élargit ses accompagnements***

L'Eurométropole de Strasbourg a initié en 2021 la création de l'Agence du climat – le guichet des solutions afin d'offrir un accompagnement personnalisé aux communes, aux acteurs économiques et associatifs tout comme aux habitants sur leur projet ayant trait à l'énergie, aux mobilités, à la végétalisation ou encore à la consommation durable.

Si la majeure partie des milliers de conseils et accompagnements fournis depuis sa création ont relevé du champ des mobilités avec plus de 10000 conseils personnalisés auprès des ménages et des professionnels, et de la rénovation de l'habitat avec 4000 conseils à des ménages et copropriétés, l'Agence du climat en tant que guichet France Rénov' continue de renforcer son offre de conseils autour de l'énergie notamment autour de l'énergie renouvelable et de la rénovation énergétique y compris des bâtiments tertiaires. Elle s'inscrit également avec l'Eurométropole de Strasbourg et ses partenaires dans plusieurs projets européens visant à compléter la stratégie et le financement de l'impérative adaptation du territoire au changement climatique en cours.

### ***Lancement de la Zone d'activités agricoles Mélanie à Strasbourg***

L'Eurométropole fait preuve d'un soutien important à la filière agricole, confrontée à des défis majeurs sur le plan environnemental comme humain. Dans le cadre de sa stratégie agricole et alimentaire, la collectivité favorise notamment l'installation de projets agricoles développant des pratiques et des cultures durables en préservant des terrains de toute urbanisation. Après la première Zone d'activités agricoles avec les Jardins de la Montagne verte à Holtzheim, une nouvelle verra le jour dans le quartier de la Robertsau à Strasbourg. D'une superficie de 8,7 hectares, cette zone, qui était initialement destinée à être urbanisée, fera l'objet d'un appel à manifestation d'intérêt en 2025 pour devenir un réservoir de terres agricoles nourricières bio.

### ***Lancement d'un nouveau site de maraichage à la Cité de l'III et d'un verger à l'Elsau***

Le développement de l'agriculture urbaine et de proximité constitue un autre levier de la stratégie agricole de l'Eurométropole, sur des terrains pour lesquels la faisabilité de projets d'agriculture urbaine est confirmée.

Les premières opérations, lancées dans le cadre de l'appel à projet « Quartiers Fertiles » de l'Agence Nationale pour la Rénovation Urbaine (ANRU), vont sortir de terre cette année 2025.

A la Cité de l'III, la Régie des Écrivains, en partenariat avec le Centre Social et Culturel l'Escale et l'association catalane ACSO (Ateneu Català eurodistrict Strasbourg Ortenau), développera un site de maraîchage bio-intensif sur une petite surface, en valorisant les biodéchets du quartier et en produisant de l'énergie photovoltaïque.

A l'Élsau, l'équipe des Poires Secouées proposera un verger culturel construit selon les principes de la permaculture.

Les lauréats ont bénéficié d'un accompagnement de la collectivité pour affiner leur modèle économique, définir les besoins en matière de pré-aménagement du terrain et associer les acteurs du quartier à leurs projets (établissements publics, associations, entreprises et/ou habitants).

### ***Lancement de la dernière phase de déploiement des bornes déchets alimentaires (7 mars)***

Afin d'atteindre l'objectif de réduction de moitié du contenu de la poubelle bleue d'ici 2030, les habitants de l'Eurométropole de Strasbourg ont été progressivement équipés depuis 2022 de bornes pour leur permettre de trier les déchets alimentaires.

Dès le printemps prochain, la dernière phase de déploiement des bornes de déchets va être mise en place pour ainsi équiper à fin 2025 l'ensemble des 33 communes de l'Eurométropole, avec au total 1800 bornes de déchets alimentaires.

### ***Poursuite de l'installation de conteneurs à ordures enterrés dans les quartiers denses***

Le déploiement de collecteurs de déchets en pied d'immeubles en quartier dense fait ses preuves dans les quartiers denses avec des demandes croissantes d'installation enterrées. Les avantages sont considérables en terme d'amélioration de l'environnement visuel et d'hygiène mais aussi en terme d'amélioration des performances de tri (évolution positive du taux de refus de 75% à 29% sur HautePierre par exemple). Ainsi, en 2025, 13 nouveaux chantiers de conteneurs enterrés viendront équiper de nouveaux quartiers de Strasbourg et Schiltigheim.

### ***Renforcement du tri sélectif et mise en place de « collectes incitatives » : fin des expérimentations lancées sur 4 communes***

Depuis mai 2024, quatre communes expérimentent quatre dispositifs différents ayant pour objectif d'augmenter le tri sélectif (élargi depuis 2024 à tous les emballages) tout en réduisant la poubelle bleue dont les déchets sont incinérés. C'est dans ce cadre que la poubelle bleue n'est vidée, sur deux communes test (Achenheim et Plobsheim), désormais plus que tous les 15 jours (contre 7 jours auparavant). L'Eurométropole de Strasbourg dressera le bilan de ces expérimentations en lien avec l'ensemble des communes début 2025.

## ***Prospective autour de l'avenir de l'Unité de Valorisation Énergétique du Rohrschollen***

L'Unité de valorisation énergétique de l'Eurométropole de Strasbourg a été mise en service en 1974, a fait l'objet d'une modernisation en 1995 puis de travaux conséquents en 2005 avant des travaux de désamiantage ayant entraîné un arrêt complet de l'activité entre 2016 et 2019.

Cette installation industrielle ayant plus de 50 ans, l'Eurométropole de Strasbourg a engagé des diagnostics techniques complets afin de pouvoir se projeter dans l'avenir et assurer aux habitants un traitement pérenne et efficace de leurs déchets résiduels. C'est dans cette même optique que de nouvelles études de prospective en matière de réduction et de valorisation des déchets sont également en cours ce qui permettra de quantifier les besoins du territoire et d'anticiper les impacts sur les différentes installations (UVE, centres de tri, déchetteries, etc.).

## ***Création d'un nouveau système d'assainissement Sud***

Engagée dans la reconquête de la qualité des cours d'eau et face aux enjeux climatiques et environnementaux, l'Eurométropole de Strasbourg poursuit les aménagements structurants dans le cadre du Schéma Directeur d'Assainissement (SDA). Ces aménagements visent à lutter contre les inondations provoquées par les réseaux d'assainissement, préserver et améliorer la qualité des cours d'eau. Au Sud du territoire, ces aménagements nécessitent d'adapter le système d'assainissement qui repose actuellement sur trois installations vieillissantes et en surcharge hydraulique, situées à Geispolsheim, Fegersheim et Plobsheim.

Une nouvelle station de traitement des eaux usées (STEU Sud), implantée au Sud de la commune d'Illkirch-Graffenstaden, remplacera ainsi ces installations existantes, afin de traiter sur un site unique les eaux usées de trois secteurs (Entzheim/Geispolsheim, Fegersheim/Lipsheim et Eschau/Plobsheim). La nouvelle station de traitement des eaux usées sera dimensionnée pour traiter une charge de pollution par temps sec de 39 315 équivalents-habitants à l'horizon 2028 et 49 870 équivalents-habitants à l'horizon 2070.

D'un montant total estimé à près de 39 millions d'euros, il est prévu la construction d'une nouvelle station de traitement des eaux usées mais également la création de 6 kilomètres de réseaux de transfert avec 4 stations de pompage et, en parallèle la destruction des 3 stations de traitement des eaux usées qui ne seront plus utilisées.

## ***Démarrage de la construction de la chaufferie biomasse de HautePierre***

La chaufferie est prévue dans le cadre de la DSP confiée à la société EVOS (filiale d'ENGIE). Elle amorcera la transition énergétique du réseau ouest de Strasbourg et sera opérationnelle à l'automne 2026.

## ***Raccordement Place des Halles***

Engagés à l'été 2024 sur le secteur de la place des Halles, afin de laisser place ensuite aux travaux de transformation en HUB multimodal, les travaux de pose du réseau de chaleur Strasbourg Centre vont se poursuivre en 2025, afin d'assurer la connexion avec le tronçon

développé depuis la chaufferie de l'Esplanade et posé en 2024 sur les secteurs Université et République.

Cette extension vise à alimenter avec un mix-énergétique de plus en plus décarboné (85% d'énergie renouvelable et de récupération d'ici 2028) les logements et bâtiments tertiaires. Le centre commercial de la place des Halles et les abonnés périphériques seront ainsi alimentés par le réseau de chaleur fin 2025.

**Année d'anniversaire d'associations environnementalistes locales et accueil de l'Assemblée Générale de France Nature Environnement**

En 2025, l'association SINE aura 25 ans, la LPO Alsace 30 ans et Alsace Nature 60 ans ! C'est une année ponctuée de nombreux temps commémoratifs et festifs, de temps militants et de mise à l'honneur de la protection de la nature, financés en partie grâce aux dons de particuliers et d'entreprises au-delà des subventions de l'Eurométropole de Strasbourg. Alsace Nature proposera entre autres une immersion transfrontalière dans la forêt du Rhin pour les 50 ans de l'occupation historique du site de Marckolsheim, le festival « Faut qu'on s'bouge » et de nombreuses sorties dans la nature.

A cette occasion l'Assemblée Générale de France Nature Environnement aura lieu à Strasbourg en juin 2025.

#### **IV. Un territoire qui agit en faveur d'une économie durable et solidaire**

*Partenaire économique majeur des entreprises, l'Eurométropole de Strasbourg contribue à la transformation écologique et économique du territoire pour permettre au tissu économique d'affronter les enjeux du présent et de l'avenir. Aux côtés des acteurs économiques et associatifs, la collectivité investit pour l'activité des entreprises locales et renforcer l'accompagnement et la création des entreprises coopératives sur le territoire.*

#### **La commande publique comme levier d'innovation et de développement économique local**

Chaque année, l'Eurométropole, avec la Ville de Strasbourg, passent quelques 2500 marchés de travaux, fournitures et services auprès d'entreprises, représentant, environ, 330 millions d'euros injectés dans le tissu économique. Grâce à leur politique d'achat public, et notamment par l'intermédiaire du Schéma de Promotion des Achats Socialement et Écologiquement Responsable, les collectivités intègrent des enjeux éthiques, économiques et écologiques dans leurs actes d'achat. Avec près de 80% de l'achat public réalisé auprès d'entreprises du Bas-Rhin, l'Eurométropole contribue directement à l'activité économique des entreprises locales.



## **NEXTMED : une étape supplémentaire en 2025**

Après la livraison des bâtiments Explora (2023) et de la Pagode (2024), l'opération NEXTMED prend une nouvelle ampleur en 2025 avec la livraison attendue de NOVA, un nouvel espace dédié à l'installation de startups et de sociétés innovantes dans le domaine des technologies médicales et des thérapies nouvelles.

## **Signature d'une nouvelle convention de partenariat avec l'Union régionale des entreprises coopératives (URSCOP)**

La collectivité et l'URSCOP vont renouveler leur partenariat au service du développement et de la promotion du modèle coopératif dans le tissu économique local. Alors que le modèle coopératif démontre son utilité et sa résilience dans le développement d'une économie plus solidaire et vertueuse, l'Eurométropole entend poursuivre son engagement auprès de l'URSCOP pour promouvoir le modèle coopératif, accompagner les entreprises coopératives, et développer des outils spécifiques pour répondre à l'enjeu clé de la reprise et de la transmission d'entreprises.

### **Les Rencontres économiques**

Depuis plus de 10 ans, cette manifestation partenariale constitue le rendez-vous incontournable des acteurs économiques dans l'Eurométropole de Strasbourg. Organisées en partenariat avec l'Université de Strasbourg, la CCI et CMA, les Rencontres économiques rassemblent les représentants du monde économique, académique et scientifique local pour mettre en valeur les entreprises du territoire autour d'un défi, d'une thématique ou d'un enjeu majeur pour l'économie locale.

Après la décarbonation de l'industrie et le nouveau rapport au travail, cette édition 2025 qui s'est tenue le 14 janvier s'est intéressée à la place de l'Intelligence artificielle avec comme invité d'honneur Gilles Babinet, co-président du Conseil national du numérique.

## **V. Urbanisme et habitat, continuer de répondre aux besoins autrement**

*L'Eurométropole de Strasbourg s'engage à répondre aux besoins en logement pour toutes et tous, en misant sur l'amélioration de la qualité de vie. La collectivité se mobilise pour le logement abordable en maintenant le cap de la production de logements, en particulier de logements sociaux, de manière équilibrée sur l'ensemble du territoire. Afin de réduire l'empreinte écologique de son territoire et s'adapter aux changements climatiques, l'accent est également mis sur la qualité de cette production. Enfin, la rénovation énergétique du parc bâti est aussi un levier essentiel pour atteindre la sobriété et contribuer à la résilience du territoire.*

*La collectivité met ainsi en œuvre une stratégie transversale comprenant une pluralité de mesures reposant sur l'ensemble des acteurs, publics et privés, à destination des usagers comme des professionnels.*

## **Politique de l'habitat :**

La production de logements traverse une période de crise en France, marquée par une augmentation des coûts de construction, des difficultés d'accès au financement et des tensions sur le marché immobilier. Malgré ces défis, l'Eurométropole de Strasbourg s'efforce de maintenir le cap et de répondre aux besoins croissants de logement. En suivant une feuille de route déterminée, l'Eurométropole poursuit activement ses projets de construction, contribuant ainsi à offrir des solutions concrètes pour accueillir les habitants et soutenir le développement urbain.

### ***Politique menée en matière d'attribution des logements sociaux***

Mise en œuvre avec l'ensemble des acteurs et partenaires du 2<sup>ème</sup> Plan partenarial de gestion de la demande et d'information du demandeur de logement social adopté en 2024, poursuite des travaux du réseau « Ma Demande De logement social » (MDLS) avec la rédaction de la nouvelle convention partenariale, entre autres.

### ***Soutien à la production et à l'amélioration de l'offre en logements***

Poursuite des dispositifs de soutien en place que ce soit en direction du parc résidentiel privé de logements : copropriétés, rénovation énergétique, urbanisme opérationnel « Habiter Koenigshoffen », lutte contre les logements vacants, régulation des meublés de tourisme, etc.), sur le parc résidentiel public (HLM) en partenariat avec les bailleurs sociaux et la Caisse des Dépôts et Consignations (soutien à la production, à la rénovation énergétique, à la végétalisation des espaces extérieurs, développement de l'offre en accession sociale, etc.).

### ***Accès au droit et à l'information, lancement du site internet « Maison de l'habitat »***

Outil d'appui à l'ensemble des acteurs du territoire pour l'accompagnement du grand public sur toutes les questions liées à l'habitat (mise en ligne prévisionnelle été 2025).

### ***Volets santé et innovation de la feuille de route habitat***

Poursuite des projets en habitat participatif et innovants, notamment sur les thématiques du logement sénior et des personnes en perte d'autonomie / situation de handicap (cf. inauguration du projet des Pot'âgés le 6 février 2025).

## **Projets de renouvellement urbain :**

Le Deuxième programme de renouvellement urbain de l'Eurométropole de Strasbourg est au cœur du projet de transition climatique, sociale et démocratique du territoire porté par l'Eurométropole de Strasbourg et les 33 communes de l'agglomération, et constitue le plus grand projet urbain de la métropole. Le programme se déploie sur huit quartiers au sein de cinq communes (Neuhof, Meinau, Elsau, HautePierre, Cronembourg à Strasbourg ; Les

Écrivains à Schiltigheim et Bischheim ; Libermann à Illkirch-Graffenstaden ; Les Hirondelles à Lingolsheim), soit 11 % de la population de l'agglomération (près de 53 400 habitants) et près de 30 % du parc de logements sociaux de la métropole. À ce jour, 50 % des opérations et des investissements programmés sont engagés et 66 % des soutiens financiers de l'ANRU sont également engagés. Voici quelques exemples notables des travaux prévus au cours de l'année 2025 :

### ***Renouvellement urbain du quartier du Neuhof et reconversion du site de l'ancien hôpital militaire Lyautey***

La reconversion de cet ensemble patrimonial et historique est engagée pour faire profiter les habitants du Neuhof et de toute la ville de sa richesse et contribuer à une vie de quartier toujours plus dynamique. De nouveaux aménagements seront réalisés : un nouveau collège (livraison septembre 2026), 90 logements (démarrage du chantier en 2026) ainsi que des animations et activités qui verront le jour dans le bâtiment d'honneur (livraison septembre 2025), des espaces publics paysagers, conviviaux et favorisant la tranquillité.

Habiter et vivre à Lyautey, c'est aussi s'inscrire dans un projet vertueux d'économie circulaire, expérimental et global. Des matériaux tels que du bois de charpente, des tuiles, des briques ou des pierres naturelles des Vosges ont été préservés lors de la déconstruction d'anciens bâtiments afin d'être réutilisés dans les futures constructions et aménagements.

### ***Des nouveaux commerces de proximité à l'Elsau pour redynamiser la vie de quartier***

En 2024, l'ouverture du supermarché et de la boulangerie dans des locaux neufs portés par LOCUSEM, projets phares et leviers majeurs de transformation du quartier aux côtés de la Maison Urbaine de Santé (MUS), témoigne de la transformation du quartier de l'Elsau.

LOCUSEM est en train d'acquérir des locaux commerciaux complémentaires dans le lot C du programme « Impulsion » en vue d'y installer un distributeur automatique de billets (DAB) et un cabinet dentaire qui seront disponibles au deuxième semestre 2025.

## **Projets de réaménagement des ESPaces EXtérieurs (ESPEX)**

### ***Réaménagement du cœur de la cité Rotterdam***

Les premiers travaux préparatoires de libération des emprises engagés fin d'année dernière sur le secteur est de l'opération d'aménagement vont prochainement laisser place à deux opérations immobilières portées par le bailleur OPHEA en accompagnement du projet d'extension et de réhabilitation du gymnase du Conseil des XV à Strasbourg et du nouveau terrain multisports tant attendu par les habitants du quartier. Le réaménagement général des espaces extérieurs existants du secteur Rotterdam, visant à améliorer la qualité de vie des habitants et à redéfinir les usages en termes de déplacement et de sécurité, s'échelonnent par phases successives sur une temporalité de 18 mois.

### ***Réaménagement des espaces extérieurs du quartier des Généraux à Schiltigheim***

Le projet ESPEX du quartier des Généraux à Schiltigheim, au sein du Quartier prioritaire Politique de la Ville (QPV) « Quartiers Ouest », prévoit la requalification des espaces extérieurs

du quartier, que ce soit sur les espaces privés ou les espaces publics, pour apaiser la circulation, limiter les conflits d'usages (notamment entre stationnement et déplacement des modes actifs), végétaliser le quartier et créer des cheminements piétons et cycles adaptés et sécurisés.

L'Eurométropole investit 2,5 M € dans le réaménagement des espaces extérieurs du quartier (environ 2 M € pour le Foyer Moderne de Schiltigheim et 400 k€ pour la Ville de Schiltigheim). Le projet, élaboré en concertation avec les habitants, est aujourd'hui entré en phase opérationnelle et les travaux débuteront en février 2025 pour une livraison prévue en mars-avril 2026.

## Temps forts des projets d'aménagement :

### **ZAC des Vergers Saint Michel à Reichstett**

- La poursuite de la seconde tranche de l'opération (à l'Ouest de la rue du général de Gaulle) avec le lancement de nouvelles consultations de promoteurs avec une ambition maintenue de la métropole et de la commune pour créer un quartier intégré dans le paysage de la commune et une forte exigence sur la transition écologique des projets.
- Le démarrage des travaux d'un nouvel îlot de la ZAC porté par le promoteur Spiral au 1<sup>er</sup> semestre 2025 et pour 48 logements.
- La reprise du carrefour de la rue du général de Gaulle et de la voirie de desserte de l'écoquartier au printemps 2025.

### **Tour d'horizon des projets d'aménagements du projet urbain Deux-Rives et du territoire du Port du Rhin**

#### Les projets d'équipements publics en cours :

- Médiathèque du Port du Rhin : les études pour la conception de cette médiathèque, qui sera située sur le site de l'ancienne Cour des douanes, seront lancées en janvier 2025, après la désignation de l'architecte qui réalisera le projet en décembre 2024.
- Maison urbaine de santé : le chantier a commencé en partenariat avec Ophéa.
- Parc du Petit Rhin : travaux en cours sur les deux tiers de la partie nord jusqu'à 2026.
- Livraison de deux promenades en 2025 : le nord de la promenade du Rhin ainsi que la promenade Starlette.

#### Amélioration de l'habitat existant :

- Réhabilitation thermique de la Cité Loucheur : travaux en cours jusqu'en 2026.
- Sécurisation des bâtiments par Alsace Habitat : travaux en cours jusqu'en 2025.
- Espaces extérieurs sur l'îlot bois : première phase des travaux prévue jusqu'à fin 2024 et début de la seconde phase dès le 1<sup>er</sup> semestre 2025.



© Agence TER

**Archipel II : un programme mixte d'envergure comprenant logements, bureaux et commerces en cœur de ville**

La Ville et l'Eurométropole de Strasbourg promeuvent le rayonnement européen et développent des projets d'aménagement répondant aux besoins du territoire, tournés vers la qualité de vie et favorisant la transformation écologique.

Parmi les enjeux et ambitions du projet Archipel II figurent le :

- Volet environnemental : projet démonstrateur dans la Ceinture verte autour de l'eau et du végétal.
- Volet énergétique et climatique : optimisation des îlots de fraîcheur, énergies renouvelables, prescriptions renforcées en matière de construction, optimisation de l'empreinte carbone.
- Volet social : mixité sociale et offre de logements abordables.
- Volet mobilités : importance des mobilités douces, construction de deux passerelles pour relier Archipel II aux quartiers limitrophes.
- 

Quelques chiffres :

- Superficie du projet : 11,5 ha avec un parc paysager de 4,5 ha
- 10 lots constructibles développant 70 000 m<sup>2</sup> de SDP répartis en 3100 m<sup>2</sup> de commerces
- 18 000 m<sup>2</sup> de bureaux
- 48 200 m<sup>2</sup> de logements totalisant près de 690 logements dont 396 logements abordables.

En 2025 sera mise en œuvre une plateforme de logistique fluviale sur le canal de la Marne au Rhin pour permettre de livrer 60% des matériaux nécessaires à la réalisation des voiries internes et éviter ainsi un flux important de camions sur le secteur.

Une première phase de 5 lots développant 43 000 m<sup>2</sup> de SDP et une deuxième phase lancée sous forme d'Appel à Manifestation d'intérêt pour développer des projets particulièrement ambitieux et innovants et ciblant à la fois les opérateurs / concepteurs ainsi que les usagers potentiels (porteurs de projet, associations, structures de l'économie sociale ou solidaire, groupe d'habitants, start-up ou encore acteurs européens).



© Stéphane Castets pour Strasbourg Eurométropole

## Délibérations de déclaration de projets :

L'Eurométropole de Strasbourg, en lien avec la Ville de Strasbourg et la Ville de Schiltigheim, a engagé des procédures dites de « déclaration de projet » afin de rendre les documents d'urbanisme, notamment le Plan Local d'Urbanisme (PLU) de l'Eurométropole de Strasbourg, compatibles avec les projets de restructuration et de requalification de différents sites, à savoir :

### **Modernisation et restructuration du site IKEA à Strasbourg**

Situé proche du centre-ville, sur la place de l'Abattoir à Cronembourg, le magasin IKEA de Strasbourg fait partie du paysage économique strasbourgeois depuis 1999. Avec le développement de son activité et l'évolution des modes de consommation, le magasin fait désormais face à un manque d'espace, source de difficultés d'exploitation.

L'enseigne souhaite aujourd'hui moderniser ses locaux afin de s'adapter aux modes de consommation actuels et améliorer les conditions de travail de ses salariés.

Ce projet de modernisation et de restructuration, porté par une procédure de déclaration de projet, vise à rendre le PLU et le SCOTERS compatibles avec ses objectifs.

### **Requalification du site de la Brasserie Schutzenberger à Schiltigheim**

La grande brasserie de la Patrie Schutzenberger, située à proximité immédiate du centre-ville de Schiltigheim, constitue l'un des plus grands témoins de la riche histoire brassicole de Schiltigheim, la « Cité des brasseurs ». Fondée en 1863, la brasserie occupe ainsi une place majeure dans l'imaginaire des Schilikois depuis de nombreuses générations.

En friche depuis 18 ans, le site dispose d'un patrimoine exceptionnel qu'il convient de préserver et de mettre en valeur. C'est en ce sens que l'Eurométropole de Strasbourg, la Ville de Schiltigheim et le groupe B&O mènent un projet de requalification de la brasserie Schutzenberger.

La réalisation de ce projet est conditionnée à la mise en compatibilité du Plan Local d'Urbanisme (PLU) de l'Eurométropole de Strasbourg.

### **Projet de requalification du site Heppner à Strasbourg**

L'entreprise Heppner prévoit de déménager, permettant la requalification de son site à Neudorf. La Ville et l'Eurométropole de Strasbourg envisagent un projet qui allie logements, équipements et activités économiques, en respectant les objectifs de lutte contre l'artificialisation et de gestion économe du foncier.

La réalisation de ce projet est conditionnée à la mise en compatibilité du Plan Local d'Urbanisme (PLU) de l'Eurométropole de Strasbourg.

## **VI. Une métropole à l'heure européenne**

*Strasbourg et l'Eurométropole occupent une place particulière portée par l'histoire et la présence des institutions européennes : Parlement européen, Conseil de l'Europe, Cour européenne des Droits de l'Homme, Pharmacopée. La collectivité agit pour faire vivre la citoyenneté européenne dans cet espace transfrontalier et renforcer la dimension européenne de Strasbourg. Une diversité d'actions et de manifestations organisées à Strasbourg et sur le territoire métropolitain permettent de découvrir et faire vivre l'Europe.*

### **La Fête de l'Europe toujours plus ancrée dans les 33 communes de l'EMS**

Depuis 10 ans déjà, au mois de mai, l'Europe se fête, dans la Ville et l'Eurométropole de Strasbourg, dans toute sa richesse et sa diversité, à travers un programme varié et adapté à tous les âges. Ce sont chaque année de nombreuses animations, expositions, activités pédagogiques, concerts et conférences qui animent le territoire de l'Eurométropole de Strasbourg.

## ***EYE en juin : activités pour les habitants de l'EMS***

Les 13 et 14 juin 2025, la Ville de Strasbourg accueillera la sixième édition du European Youth Event (EYE), la rencontre des jeunes européens organisée par le Parlement européen. À cette occasion, les habitantes et habitants des 33 communes de l'Eurométropole de Strasbourg pourront participer à des animations variées (concerts, stands associatifs, workshops, sport).

Davantage d'informations sur l'actualité européenne dans l'Eurométropole seront communiquées ultérieurement.



© Abdesslam Mirdass pour Strasbourg Eurométropole



## **VII. Agenda des évènements à venir**

- **31 janvier** : Grande soirée des Trophées du Sport d'Entreprise
- **Février** : Conférence de presse inauguration des Pot'agés (rue de Lunéville)
- **6 février** : **Mise en service et inauguration du passage à niveau secteur COOP**
- **27 février** : **Soirée « Budget local parlons-en » dans les communes (également les 6/03, 13/03 et 27/03)**
- **Mars** : Inauguration résidence seniors VILOGIA à Eckbolsheim
- **7 mars** : **Lancement dernière phase de déploiement bornes de déchets alimentaires**
- **16 mars** : Journée du recyclage
- **Du 17 au 19 mars** : Les Rencontres européennes de la participation citoyenne
- **Du 18 au 19 mars** : 9emes Assises Nationales du Bien Vieillir
- **22 mars** : Journée « portes ouvertes au Méthaniseur de Lingenheld », pour des visites grand public
- **Du 24 au 30 mars** : 2eme édition des Fabuleuses légumineuses
- **Mai** : **11eme édition de la Fête de l'Europe sur le territoire de l'Eurométropole de Strasbourg**
- **22 mai** : Conférence Urbact One Health 4 cities sur la santé environnementale
- **Juin**: 60 ans d'Alsace Nature et accueil de l'Assemblée Générale de France Nature Environnement
- **2 et 3 juin** : Rencontres nationales de l'association ACLV (lutte contre le logement vacant)
- **Du 6 au 15 juin** : **4eme édition des Rendez-vous de l'Alimentation**
- **12 Juin** : **Matinée de l'économie locale durable**
- **Du 11 au 14 juin** : Salon VivaTech à Paris
- **13 et 14 juin**: 6eme édition du European Youth Event, animations à destination des habitants de l'Eurométropole de Strasbourg
- **15 juin** : **11eme édition du Tour des fermes**
- **Du 18 au 20 juin** : Rencontres Nationales des SCoT
- **Du 24 au 26 juin**: **Assises Européennes de la Transition Énergétique et 2eme édition du Campus des Territoires sur la précarité énergétique**
- **Du 29 juin au 1<sup>er</sup> juillet** : 21eme congrès international de la société européenne de Psychiatrie de l'enfant et de l'adolescent
- **Juillet 2025** : **Livraison de la tribune sud du Stade de la Meinau**

- **Du 1<sup>er</sup> au 2 juillet** : 32eme Assemblée générale de la Mission Opérationnelle Transfrontalière
- **3 et 4 juillet** : Congrès national des Organismes Fonciers Solidaires à Strasbourg
- **4 juillet** : **Cérémonie remise des prix challenge « A boulot à vélo » 2025**
- **4 et 5 juillet** : Rencontres nationales du Réseau national des collectivités pour l'habitat participatif à Strasbourg
- **5 septembre** : **Foire européenne**
- **Du 23 au 25 septembre** : Congrès de l'Union sociale pour l'habitat à Paris
- **6 octobre** : **Assises du sport-santé**
- **Du 13 au 16 octobre** : Semaine européenne des régions et des villes à Bruxelles
- **Du 14 et 15 octobre** : Rencontres de l'habitat privé – Journées de l'Agence nationale de l'habitat à Strasbourg
- **Du 15 au 17 octobre** : Rencontre de la Fédération nationale des agences d'urbanisme
- **Du 16 au 22 septembre**: **Semaine européenne des mobilités**
- **Novembre**: semaine européenne de la réduction des déchets
- **Novembre** : **3eme conférence territoriale sur le Climat**



**Contact Presse**

Service presse

03.68.98.68.71

[info.presse@strasbourg.eu](mailto:info.presse@strasbourg.eu)

[strasbourg.eu/espace-presse](http://strasbourg.eu/espace-presse)